

+IELORA

CENTRES HOSPITALIERS UNIVERSITAIRES

HÔPITAL DE MONS - SITE CONSTANTINOPLÉ

BROCHURE D'ACCUEIL ET
D'INFORMATIONS
SERVICE DE GÉRIATRIE



SOMMAIRE

Qu'est-ce qu'un service de gériatrie ?	4
Présentation de l'unité	5
Présentation de l'équipe	6
Organisation du séjour	8
Informations pratiques	9
La personne de confiance	10
Organisation de la sortie	10

BIENVENUE :

Nous vous souhaitons la bienvenue dans notre **en gériatrie**.

Via cette brochure, nous souhaitons vous informer vous et votre famille sur le fonctionnement du service et le déroulement de votre séjour.

Nous sommes à votre disposition pour répondre à vos questions.

Nous vous souhaitons d'ores et déjà un bon séjour dans notre service.

CONTACTS :

- PDF 1 : 065 38 59 49
- Tour 6 : 065 38 58 74

QU'EST-CE QU'UN SERVICE DE GÉRIATRIE ?

La gériatrie est une discipline jeune, en pleine évolution, alors qu'elle nous vient des prémises de l'Histoire. Elle a été la première à intégrer la multidisciplinarité et l'interdisciplinarité et à organiser un vaste programme de soins.

La gériatrie désigne la spécialité médicale dédiée à l'étude et aux traitements des maladies liées au vieillissement : dépression, chutes, dénutrition, troubles neurologiques et cognitifs, troubles sensoriels,...

Le Service de gériatrie est donc destiné à accueillir des personnes de plus de 75 ans ayant une certaine fragilité.

Proposant une prise en charge globale du patient, cette spécialité a pour mission d'optimiser le statut fonctionnel de la personne, son autonomie et sa qualité de vie.

Cette prise en charge globale est assurée par une équipe multidisciplinaire coordonnée par un médecin spécialiste gériatre.

Le but est donc de proposer au patient un projet thérapeutique adapté en vue d'un retour dans les meilleures conditions.



PRÉSENTATION DE L'UNITÉ

Nous disposons de 24 lits par service de gériatrie.

La majorité des chambres sont à 2 lits et nous disposons également des chambres individuelles pour les chambres particulières ainsi que pour les isolements.

Les chambres sont équipées de matériel adapté : barres d'appui, WC rehaussé, lavabo, fauteuil, table de nuit avec frigo.

Nous disposons d'une salle d'ergothérapie où se déroulent des activités communes ou individuelles, et/ou d'une salle de kiné.

Des mains-courantes sont installées dans les couloirs pour vous permettre de vous déplacer en toute sécurité.

Un bureau médico-infirmier est présent dans chaque unité.

En fonction du service, des spécificités existent : salle de douche, baignoire adaptée, pièce ou chariot snoezelen,...



PRÉSENTATION DE L'ÉQUIPE

Vous êtes hospitalisé dans un service de gériatrie, cela signifie que vous serez accompagné par une équipe pluridisciplinaire.

Elle se compose de gériatres, de médecins généralistes, d'assistant.e.s médecins, d'infirmier.e.s, d'aides soignant(e)s, de kinésithérapeutes, d'ergothérapeutes, de psychologues, de neuropsychologues, de logopèdes, de diététicien(ne)s et d'assistant sociaux.

Cela permet une prise en charge globale de votre santé.

Chaque acteur apporte sa vision spécifique et complémentaire dans l'accompagnement des patients et proposera un plan de soins adapté et personnalisé (revalidation, optimisation des conditions de sorties, soutien psychologique et social,...).



Voici le rôle des intervenants spécifiques au service de gériatrie :

- **Kinésithérapeute** : évaluation du risque de chute, maintien de la mobilité et revalidation.
- **Ergothérapeute** : maintien de l'autonomie et de l'indépendance fonctionnelle. Evaluation et stimulation des fonctions cognitives. Elle vise aussi à éduquer et/ou rééduquer les gestes de la vie quotidienne.
- **Diététicienne** : évaluation de la nutrition et adaptation des repas.
- **Logopède** : évaluation et rééducation des troubles de la déglutition, du langage, de la parole et de la voix. Elle vise également l'éducation et la sensibilisation du patient et des personnes gravitant autour.

- **L'assistante sociale** : le service social est à la disposition des patients hospitalisés. Il intervient afin de favoriser la bonne continuité des soins en préparant au mieux la sortie du patient. Le service social l'accompagnera dans son projet, pour lui permettre de réintégrer son milieu de vie ou tout autre milieu adapté à son état de santé et/ou autonomie.
- **Neuropsychologue** : elle décrit le fonctionnement cognitif des personnes (en évaluant la mémoire, la concentration, les capacités de raisonnement...) afin de participer au diagnostic et à la prise en charge des difficultés du patient. Elle accompagne également les familles dans le projet de soin.
- **Psychologue** : il est attentif à la présence de sentiments dépressifs, d'anxiété ou de troubles cognitifs. Il propose un soutien au patient ainsi qu'à sa famille. Il accompagne le patient dans les différentes problématiques qui peuvent être rencontrées (solitude, deuil, difficultés familiales, placement, annonce de diagnostic,...).

En plus de cette équipe, vous pourrez à certains moments, rencontrer des stagiaires en formation professionnelle, ou des volontaires.



ORGANISATION DU SÉJOUR

Lors de votre entrée dans le service, le personnel vous questionnera sur vos habitudes, vos antécédents, vos allergies, vos préférences alimentaires ainsi que vos traitements médicaux.

Veillez à nous communiquer dès l'entrée le nom de votre médecin traitant et les coordonnées de votre famille.

A votre arrivée, des examens médicaux et paramédicaux seront réalisés afin de mieux vous connaître.

Il s'agit entre autres de : électrocardiogramme, radiographie, scanner, frottis, prise de sang, poids, taille, analyse d'urines, tension artérielle, température, ...

Des évaluations seront également réalisées par l'équipe pluridisciplinaire : évaluation de la nutrition et de la déglutition, évaluation de la marche et de l'équilibre, évaluation de votre humeur et de la mémoire.

Le gériatre et le personnel sont disponibles pour vous les expliquer.

Toute l'équipe se réunit de façon régulière afin de faire le point sur votre évolution.

Les familles peuvent rencontrer le médecin et/ou l'infirmière en chef sur rendez-vous. Des affiches situées dans le service vous indiqueront les jours de rendez-vous. Le personnel présent est également à votre écoute, dans la mesure de sa disponibilité.



INFOS PRATIQUES

L'arrivée dans le service se faisant parfois en urgence, nous demandons aux familles de faire parvenir le plus rapidement possible :

- La liste actualisée des médicaments
- Les prothèses : dentaires, auditives, lunettes
- Les effets personnels de la personne hospitalisée : essuies, gants de toilette, pantoufles fermées et adaptées à la marche, robes de nuits, pyjamas, mouchoirs, linge de corps, nécessaire de toilette (savon, brosse à dents, dentifrice, rasoir, ...).

Il est déconseillé de garder des objets de valeurs durant l'hospitalisation.

LES REPAS

Les menus de la semaine sont affichés dans l'unité. Des repas adaptés seront servis en fonction d'un régime, d'une allergie ou intolérance, d'un examen, d'un trouble de la déglutition. Veuillez toujours vous renseigner auprès de l'équipe soignante avant d'apporter ou de donner des aliments ou boissons à votre proche.

Des micro-ondes sont disponibles pour réchauffer des plats apportés.

Des distributeurs de boissons se trouvent à l'accueil de l'hôpital.

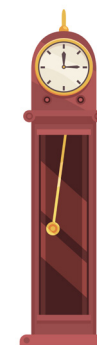
LES VISITES

Les heures de visite vous seront communiquées à l'accueil de l'hôpital ou à l'entrée du service.

En fonction de la situation épidémiologique du moment, l'organisation des visites sera adaptée. Veuillez donc vous conformer aux instructions données par le personnel.

TÉLÉVISION

Les chambres disposent d'une télévision. Pour la faire fonctionner, nous vous invitons à aller chercher une télécommande et des écouteurs personnels à l'accueil de l'hôpital, contre accord signé. Un code WIFI y est aussi disponible.



LA PERSONNE DE CONFIANCE

Le personnel du service de gériatrie veille à vous apporter une information claire sur votre état de santé, sur votre traitement et sur votre évolution, tout en étant respectueux de votre vie privée.

Vos proches sont également soucieux de votre évolution et peuvent solliciter les soignants à cet égard.

Si vous souhaitez que les soignants puissent communiquer avec vos proches, nous vous invitons rapidement à leur communiquer le nom de votre personne de confiance.

Le personnel soignant ne pourra en aucun cas donner des informations à caractère médical à votre famille.

La personne de confiance peut être un membre de la famille, un ami ou une connaissance proche qui veille à vos intérêts en tant que patient tout en vous laissant prendre vos décisions de soins de manière autonome.

ORGANISATION DE LA SORTIE

Votre sortie sera planifiée en concertation avec le gériatre et le personnel soignant.

Votre famille, vos aides au domicile ou votre institution de soins seront prévenus.

Un transport pourra être organisé si vous le souhaitez.

Des documents vous seront remis afin de poursuivre les soins.

Il s'agira :

- D'un rapport médical avec des prescriptions de médicaments et de soins ;
- D'un rapport infirmier ;
- Des conseils donnés par les différents paramédicaux ;

- Eventuellement, des rendez-vous de suivi chez des médecins spécialistes ;
- Une convocation en hôpital de jour gériatrique si le gériatre estime qu'un suivi est nécessaire.

N'hésitez pas à vérifier vos documents de sortie et à poser vos questions à l'équipe.

Votre médecin traitant recevra également un rapport de votre hospitalisation.

VOTRE AVIS NOUS INTÉRESSE

N'hésitez pas à remplir le « questionnaire de satisfaction des patients » pour nous faire part de vos remarques et nous aider à nous améliorer.



CONTACTS

SIÈGE SOCIAL

Bd Fulgence Masson, 5
7000 Mons

HÔPITAL DE LA LOUVIÈRE - SITE JOLIMONT

Rue Ferrer 159
7100 Haine-Saint-Paul
064 23 30 11

HÔPITAL DE LOBBES

Rue de la Station 25
6540 Lobbes
071 59 92 11

HÔPITAL DE NIVELLES

Rue Samiette 1
1400 Nivelles
067 88 52 11

HÔPITAL DE TUBIZE

Avenue de Scandiano 8
1480 Tubize
02 391 01 30

HÔPITAL DE MONS - SITE KENNEDY

Boulevard Kennedy 2
7000 Mons
065 41 40 00

HÔPITAL DE MONS - SITE CONSTANTINOPLE

Avenue Baudouin de Constantinople 5
7000 Mons
065 38 55 11

HÔPITAL DE WARQUIGNIES

Rue des Chauffours 27
7300 Boussu
065 38 55 11

www.jolimont.be

